

beurer

HT 55



Прилад для завивки волосся

Інструкція з користування приладом



Бойпер Гмбх • Софлінгер штрассе 218 • 89077 УЛМ, Німеччина
Тел.: +49 (0)731 / 39 89-144 • Факс: +49 (0)731 / 39 89-255
www.beurer.com • Ел. пошта: kd@beurer.de
Дистриб'ютор в Україні ТОВ «Хелс Менеджер»
Тел.: (044) 501-31-25, 501-31-24, (067) 676-69-69
www.beurer.com.ua • Ел. пошта: ofis@beurer.kiev.ua





Шановний покупець!

Дякуємо, що придбали німецьку техніку

Beurer. Компанія Beurer – європейський лідер

у категорії високоякісних приладів для краси і здоров'я.

Надійні електрогрілки, точні кухонні, підлогові та смарт ваги, якісні очищувачі та зволожувачі повітря. Якісні масажери для тіла і ніг, а також б'юті прилади для догляду за обличчям, тілом та волоссям.

Beurer дарує здоров'я та красу, забезпечує комфорт і затишок у Вашому домі.

Щоб користуватись цим приладом надійно та із задоволенням, уважно прочитайте інструкцію. Дотримуйтесь правил користування, і ця техніка служитиме вам довго. Будь-ласка, зберігайте інструкцію в доступному місці.

З найкращими побажаннями, компанія Beurer

Зміст

- | | |
|--|--|
| 1. Призначення приладу | 7. Види завивки |
| 2. Пояснення символів | 8. Чищення приладу та догляд |
| 3. Користування приладом за призначенням | 9. Технічні характеристики |
| 4. Опис приладу | 10. Утилізація |
| 5. Загальні вказівки з техніки безпеки | 11. Гарантія / Сервісне обслуговування |
| 6. Застосування | |

Комплект постачання

Прилад для завивки волосся, інструкція з користування приладом

ПОПЕРЕДЖЕННЯ

- Прилад призначений лише для домашнього/особистого вжитку, а не для комерційного використання.

УВАГА!!!

- Цей прилад можуть використовувати діти у віці від 8 років та особи з обмеженими фізичними, чуттєвими або розумовими можливостями або з недостатністю досвіду й знань, якщо вони перебувають під постійним наглядом або їх проінструктовано щодо безпечного використання приладу та вони зрозуміють можливі небезпеки.
- Не дозволяйте дітям гратися з приладом.
- Чищення та технічне обслуговування не дозволяється проводити дітям без нагляду.

УВАГА!!!

- У разі виникнення будь-яких

пошкоджень приладу, у тому числі і пошкоджень кабелю електроживлення приладу, потрібно звертатись до сервісного центру або до фірми-продавця в якого було придбано прилад.

- Якщо провід живлення цього приладу пошкоджений, для його заміни з метою уникнення небезпеки зверніться до сервісного центру або фірми-продавця, в якого придбавався прилад. Сам провід та робота з його заміни є платною послугою.



НЕБЕЗПЕКА!!!

- Ніколи не використовуйте прилад поблизу ванн, умивальників, душових кабін або інших ємностей з водою або іншими рідинами – існує ризик ураження електричним струмом.
- Якщо пристрій використовується у ванній кімнаті, виймайте штекер з розетки після кожного використання.

Оскільки наявність води становить небезпеку, навіть якщо прилад вимкнено.

- В якості додаткових заходів безпеки ми рекомендуємо встановити у ванній кімнаті прилад захисного вимкнення з номінальним струмом спрацьовування не більше 30 мА. Більш детальну інформацію про ПЗВ Ви можете отримати у свого місцевого фахівця з електротехніки.

1. Призначення приладу

За допомогою приладу для завивки волосся можна формувати локони або хвилі на волоссі. Простота управління допоможе Вам без зайвих зусиль створювати чарівні укладки – від недбалих пляжних хвиль до гламурних образів для червоної доріжки. Кабель живлення з шарнірним з'єднанням, здатний обертатися на 360°, забезпечує рухливість і зручність застосування.

Керамічне покриття нагрівальних елементів забезпечує рівномірний розподіл тепла і рівну структуру поверхні. Прилад для завивки укладає Ваше волосся, не пошкоджуючи його.

Прилад для завивки волосся необхідно використовувати





виключно в цілях, для яких він був розроблений, відповідно до вказівок, які описані в цій інструкції з користування приладом.

Виробник не несе відповідальність за збитки, отримані внаслідок використання приладу не за призначенням або недбалого поводження з ним.

2. Пояснення символів

В інструкції з користування приладом та на приладі використовуються наведені нижче символи.

	Прочитайте інструкцію Дотримуйтесь інструкції з користування приладом.
	Попередження Попереджає про небезпеку травмування або завдання шкоди здоров'ю.
	Увага Указує на можливі пошкодження приладу або додаткового обладнання.
	Вказівка Містить важливу інформацію.
	НЕБЕЗПЕЧНО Попередження про небезпеку.
	Клас захисту II Прилад має подвійну ізоляцію і відповідає класу захисту 2.
	Утилізація приладу Утилізуйте прилад згідно з WEEE (Директива ЄС про утилізацію електричного та електронного обладнання).

	<p>Утилізація упаковки Утилізувати упаковку відповідно до приписів з охорони навколишнього середовища</p>
	<p>Виробник Назва, контакти компанії виробника</p>
	<p>Маркування CE Цей прилад відповідає вимогам діючих європейських і національних директив</p>
	<p>Знак обігу продукції на ринку держав-членів Євразійського економічного союзу Цей прилад відповідає всім встановленим вимогам технічних регламентів Митного союзу і Євразійського економічного союзу</p>

3. Користування приладом за призначенням

Прилад для завивки волосся призначений тільки для надання форми волоссю і стайлінгу.



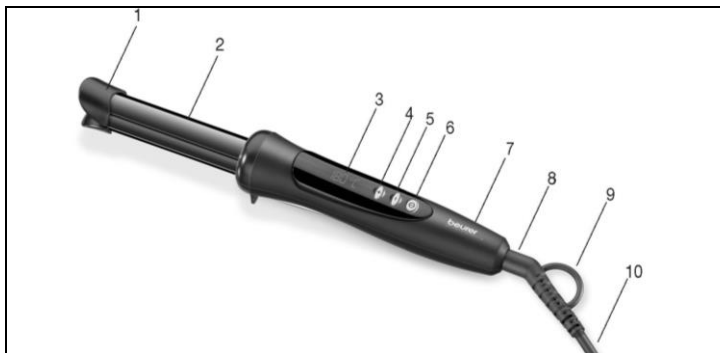
ПОПЕРЕДЖЕННЯ

Використовуйте прилад виключно з такими цілями:

- для зовнішнього застосування
- з метою, для якої прилад було розроблено, відповідно до вказівок, наведених у цій інструкції з користування приладом.

Будь-яке використання не за призначенням може бути небезпечним!

4. Опис приладу



1. Наконечник Cool Touch	6. Кнопка УВИМК. / ВИМК. ⓐ
2. Нагрівальні елементи	7. Ручка
3. РК-індикатор температури	8. Шарнірне з'єднання
4. Кнопка для підвищення температури (+)	9. Отвір для підвішування
5. Кнопка для зниження температури (-)	10. Кабель живлення

5. Загальні вказівки з техніки безпеки



ПОПЕРЕДЖЕННЯ!!!

З метою уникнення заподіяння шкоди здоров'ю наполегливо не рекомендується використовувати прилад в випадках, описаних нижче.

- Ніколи не занурюйте прилад у воду або будь-яку іншу рідину! небезпека ураження електричним струмом!
- Якщо, незважаючи на всі заходи безпеки, прилад упав у воду, негайно витягніть штекер із розетки! Не торкайтеся води! небезпека ураження електричним струмом!
- Перед подальшим використанням приладу зверніться в авторизовану спеціалізовану майстерню з метою перевірки його справності! небезпека для життя внаслідок ураження електричним струмом!
- Якщо прилад упав або пошкодився, його більше не слід використовувати. небезпека ураження електричним струмом і травмування!
- За наявності видимих пошкоджень приладу, кабелю живлення і штекера [10] або додаткового обладнання. У разі сумнівів, не використовуйте

прилад і зверніться до наших торгових представників або в центри сервісного обслуговування. Небезпека ураження електричним струмом!

- Не давайте пакувальні матеріали дітям – небезпека удушення!
- Не використовуйте подовжувач у ванній кімнаті. У разі небезпеки штекер повинен бути в межах досяжності.



Попередження

З метою уникнення заподіяння шкоди здоров'ю необхідно дотримуватися наведені нижче вказівки.

- Слідкуйте, щоб поблизу приладу не було легкозаймистих рідин. Небезпека виникнення пожежі!
- Кладіть прилад лише на вогнестійку поверхню. Небезпека виникнення пожежі!
- Випрямляч волосся не можна накривати жодними предметами – небезпека виникнення пожежі!

- Не використовуйте прилад для штучного волосся – небезпека виникнення пожежі!
- Не використовуйте прилад для завивки волосся на тваринах.

і Вказівка

- Перед використанням приладу необхідно зняти всі пакувальні матеріали.
- Прилад можна вмикати тільки в розетку з напругою, указаною на т маркувальній иповій табличці.
- Виймайте кабель живлення [10] з розетки тримаючи за штекер.
- Не використовуйте додаткові деталі, які не рекомендовані виробником і не пропонуються як додаткове обладнання
- У жодному випадку не відкривайте прилад і не ремонтуйте його самостійно, оскільки надійність функціонування в цьому випадку більше не гарантується. Нехтування цією вимогою призводить до втрати гарантії.
- У випадку несправності або пошкодження приладу зверніться за кваліфікованою допомогою у спеціалізовану майстерню.
- Ніколи не залишайте прилад без нагляду під час використання.
- Не використовуйте прилад на відкритому повітрі.
- При передачі приладу третій особі слід передати також і цю інструкцію з користування приладом.

6. Застосування

6.1 Перед використанням



ПОПЕРЕДЖЕННЯ

З метою уникнення заподіяння шкоди здоров'ю перед використанням необхідно дотримуватися наведені нижче вказівки.

- Станьте на суху підлогу, що не проводить електроенергію. Небезпека ураження електричним струмом!
- Переконайтеся, що руки сухі! Небезпека ураження електричним струмом!
- Волосся також має бути сухим! Небезпека ураження електричним струмом!
- Нагрівальні елементи [2] приладу для завивки волосся можуть стати дуже гарячими. Торкайтеся приладу для завивки в гарячому стані тільки за ручку [7] – небезпека опіку і пожежі!
- Не торкайтеся нагрівальних елементів

[2]. Вогненебезпечно!

- Не затискайте ніякі предмети між нагрівальними елементами [2].
- У разі пошкодження приладу або виникнення несправностей в роботі негайно вимкніть прилад і вийміть штекер з розетки.

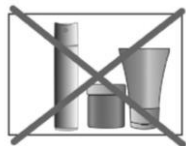
 **Увага**

- Розплутайте кабель живлення [10], якщо він скручений.
- Не тягніть, не перекручуйте та не перегинайте кабель живлення [10] або не тягніть і не кладіть його на гострі предмети або гарячі поверхні.
- Не затискайте кабель живлення [10], наприклад, висувними ящиками, дверима або між нагрівальних елементів [2]. Пошкоджені або заплутані кабелі живлення [10] збільшують небезпеку ураження електричним струмом!

6.2 Початок використання

1. Перш ніж використовувати прилад для завивки волосся, повністю висушіть волосся.

2. Переконайтеся, що Ваше волосся чисте, і що на ньому не залишилося засобів для укладки.



3. Розчешіть волосся.




4. Увімкніть прилад для завивки, натиснувши кнопку УВІМК. / ВИМК. [6]. У фазі нагріву індикатор температури блимає. Якщо індикатор температури працює безперервно, прилад для завивки волосся досяг встановленої температури і готовий до використання.



5. За допомогою кнопок (+) [4] і (-) [5] встановіть необхідний температурний режим. На РК-дисплеї температури [3] відображається встановлений температурний режим. Зберегти налаштування


Температурний режим	Тип волосся
100-140°C	тонке, ламке, пофарбоване або висвітлене волосся
140-160°C	нормальне волосся

температури можна
подвійним натисканням
кнопки УВІМК./ВИМК. [6].
На дисплеї з'явиться
символ «Заблоковано» 
Ми рекомендуємо наступні
налаштування температури.

160-200°C

товсте та міцне
волосся

Вказівка:

Вимкніть прилад можна лише при відключеному блокуванні кнопок. Щоб розблокувати кнопки знову двічі натисніть кнопку УВІМК./ВИМК. [6]. Символ «Заблоковано»  зникне.

6. Розподіліть волосся на окремі пасма шириною приблизно два сантиметри. Тримайте пасмо натягнутим.



7. Обережно проведіть пасмо в проміжок між нагрівальними елементами [2].



8. Проведіть прилад для завивки волосся вздовж пасма майже до коренів волосся. Утримуйте прилад в такому положенні. Слідкуйте за тим, щоб нагрівальні елементи [2] не торкалися шкіри голови.



9. Поверніть прилад для завивки на 360 ° і повільно проведіть його вниз, уздовж всього пасма. Слідкуйте за тим, щоб кут нахилу приладу для завивки залишався постійним, щоб пасма не переплелася під час опрацювання.



Вказівка:

через 30 хвилин індикатор температури почне блимати, сигналізуючи про майбутнє вимкнення. Через 45 хвилин прилад автоматично вимкнеться.

6.3 Після використання

1. Для вимкнення приладу для завивки волосся після застосування натисніть і утримуйте кнопку УВИМК./ВИМКН. [6] протягом трьох секунд. Зверніть увагу: попередньо необхідно вимкнути блокування кнопок. РК-індикатор температури [3] згасне. Прилад для завивки волосся вимкнено.
2. Після кожного використання виймайте штекер з розетки. Не накручуйте кабель живлення навколо приладу!
3. Покладіть прилад для охолодження на стійку горизонтальну поверхню з негорючого матеріалу. Слідкуйте за тим, щоб нагрівальні елементи [2] не торкалися цієї поверхні! Небезпека виникнення пожежі!
4. Зачекайте, поки нагрівальні елементи [2] приладу для завивки повністю охолонуть. Потім покладіть прилад для завивки на зберігання в сухе, недоступне

для дітей місце. За бажанням можна підвісити прилад для завивки за спеціальну провину [9] на гачок.

7. Види завивки

За допомогою даного приладу Ви можете експериментувати з різними видами завивки.

7.1 Класичні локони



Покладіть пасмо між нагрівальних елементів і проведіть їх майже до коренів волосся.



Поверніть прилад для завивки на 360 ° і повільно проведіть його вниз.



В результаті у Вас вийде класичний локон.



Вказівка

Щоб локон вийшов більш пружним, протягуйте прилад для завивки по пасмі повільніше.

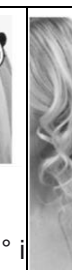
7.2 М'які локони



Покладіть пасмо між нагрівальних



Поверніть прилад для завивки на 360 ° і



Розтягніть локон, провівши по ньому рукою згори донизу.

В результаті у Вас вийде м'який локон.

елементів і проведіть їх майже до коренів волосся.

повільно проведіть його вниз.

7.3 Об'ємні локони



Покладіть пасмо між нагрівальних елементів і проведіть їх майже до коренів волосся.



Поверніть прилад для завивки на 360° і проведіть його вздовж усього пасма вгору.



Розпушіть локон, провівши по ньому рукою зсередини назовні.

В результаті у Вас вийде об'ємний локон.

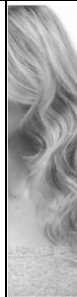
7.4 Хвилясті локони



Покладіть середнє пасмо між нагрівальних елементів.
Тримайте прилад



Поверніть розташований під нахилом прилад для завивки на 360° і швидко



В результаті у Вас вийде хвилястий локон.

для завивки під нахилом, близько до коренів волосся.

протягніть його вздовж усього пасма вниз.

8. Чищення приладу та догляд



Попередження

- Перед чищенням завжди витягуйте штекер із розетки. Небезпека ураження електричним струмом!
- Слідкуйте, щоб вода не потрапила всередину приладу! Небезпека ураження електричним струмом!
- Не використовуйте для чищення займісті рідини! Небезпека виникнення пожежі!



Вказівка

- Прилад для завивки волосся не вимагає технічного обслуговування.
- Захистіть прилад для завивки волосся від пилу, бруду і вологості.
- Не мийте прилад у посудомийній машині!
- Не використовуйте гострі, загострені, абразивні та їдкі засоби для чищення або жорсткі щітки!
- Прилад для завивки можна очистити за допомогою м'якої тканини, змоченою в теплій воді.
- Після очищення дайте приладу для завивки висохнути!

9. Технічні характеристики

Вага	Близько 337 г
Джерело живлення	100-240 В~, 50/60 Гц
Споживана потужність	35-40 Вт
Температурний діапазон	Прибл. 100-200 °С
Клас захисту	II
Навколишні умови	Тільки для приміщень
Допустимий температурний діапазон	від -10 до +40 °С

Можливі технічні зміни.

10. Утилізація

З міркувань охорони навколишнього природного середовища категорично забороняється утилізувати прилад разом з побутовими відходами після закінчення терміну його служби. Утилізація має здійснюватися через відповідні місцеві приймальні пункти. Утилізуйте прилад згідно з WEEE (Директива ЄС про утилізацію електричного та електронного обладнання).



В разі виникнення запитань звертайтеся до місцевої комунальної служби, відповідальної за утилізацію відходів.

Утилізуйте упаковку відповідно до приписів з охорони навколишнього природного середовища.



11. Гарантія / Сервісне обслуговування

Гарантійний термін на прилад складає 12 місяців з дати придбання приладу, що має бути підтверджено документально (наявність чеку). Гарантія

розповсюджується на несправності, що виникли з вини виробника (виробничі дефекти).

Гарантія не розповсюджується на наступні несправності:

- Пошкодження, що виникли у зв'язку з порушенням правил використання;
- Користування приладом не за призначенням;
- випадкові пошкодження (дефекти, спричинені користувачем);
- пошкодження в результаті стихійного лиха;
- пошкодження через неправильне підключення приладу до електромережі.
- Гарантія не розповсюджується на елементи живлення (батарейки), а також на природне зношення приладу та на аксесуари, запасні частини і витратні деталі.

Гарантія є недійсною, якщо:

- серійний номер на приладі був видалений або змінений;
- наявні сліди механічного пошкодження приладу;
- всередині приладу присутні рідини або сторонні предмети;
- наявні сліди несанкціонованого відкриття або ремонту приладу;
- гарантійний талон був заповнений неправильно або неповністю (відсутня частина даних або штамп/підпис фірми-продавця);
- прилад, призначений для особистого побутового використання був задіяний у підприємницькій діяльності / масово експлуатувався та / або застосовувався в інших цілях, що не відповідають його прямому призначенню;
- відсутній документ, що підтверджує оплату у

відповідності до законодавства України (чек);

З метою забезпечення прав споживачів строк служби цього приладу встановлено рівним гарантійному строку.

При настанні гарантійного випадку покупець має звернутися до:

уповноваженого Сервісного Центру: ТОВ «СЕРВІС СУЧАСНОЇ ЕЛЕКТРОНІКИ», м. Київ, вул. Сім'ї Хохлових, 8,

тел.: (044) 247 67 34; або Фірми-продавця, у якій було придбано цей прилад; або Дистриб'ютора в Україні : ТОВ «Хелс Менеджер», Тел.:

(044) 501-31-25, 501-31-24, (067) 676-69-69

www.beurer.com.ua, Ел. пошта: ofis@beurer.kiev.ua

В інструкції можливі неточності та зміни.