

# beurer

# EM 22



## Muscle Booster

### Інструкція з користування приладом



Бойрер Гмбх • Софлінгер штрассе 218 • 89077 УЛМ, Німеччина  
Тел.: +49 (0)731/39 89-144 • Факс: +49 (0)731/39 89-255  
[www.beurer.com](http://www.beurer.com) • Ел. пошта: [kd@beurer.de](mailto:kd@beurer.de)  
Дистрибутор в Україні ТОВ «Хелс Менеджер»  
Тел.: (044) 501-31-25, 501-31-24, (067) 676-69-69  
[www.beurer.com.ua](http://www.beurer.com.ua) • Ел. пошта: [ofis@beurer.kiev.ua](mailto:ofis@beurer.kiev.ua)





**Шановний покупець!**

Дякуємо, що придбали німецьку техніку **Beurer**. Компанія **Beurer** – європейський лідер у категорії високоякісних приладів для краси і здоров'я.

Надійні електрогрілки, точні кухонні, підлогові та смарт ваги, якісні очищувачі та зволожувачі повітря. Якісні масажери для тіла і ніг, а також б'юті прилади для догляду за обличчям, тілом та волоссям.

**Beurer** дарує здоров'я та красу, забезпечує комфорт і затишок у Вашому домі.

Щоб користуватись цим приладом надійно та із задоволенням, уважно прочитайте інструкцію. Дотримуйтесь правил користування, і ця техніка служитиме вам довго. Будь-ласка, зберігайте інструкцію в доступному місці.

З найкращими побажаннями,  
компанія **Beurer**

## Пояснення символів

	<p><b>Прочитайте інструкцію</b> Дотримуйтесь інструкції з користування приладом.</p>
	<p><b>ПОПЕРЕДЖЕННЯ</b> Попереджає про небезпеку отримання або завдання шкоди здоров'ю.</p>
	<p><b>УВАГА</b> Вказує на потенційну можливість пошкодження приладу або додаткового обладнання.</p>

	<b>ВКАЗІВКА</b> Вказує на важливу інформацію
	Серійний номер.
	Термін використання
	<b>Виробник</b> Назва, контактні дані компанії виробника
	3 батарейки CR2032.
	Забороняється використання приладу особами с встановленими медичними імплантатами (наприклад, кардіостимулятором). В іншому випадку може порушитися робота імплантату.
	Прилади, здатні видавати ефективні значення вихідних сигналів понад 10 мА або 10 В з інтервалом в 5 с.
	<b>Утилізація приладу</b> Утилізуйте прилад згідно з WEEE (Директива ЄС про утилізацію електричного та електронного обладнання).
	<b>Утилізація батарейок</b> <b>Обережно! Необхідна спеціальна утилізація батарейок!</b> Заборонено утилізувати разом із побутовими відходами, оскільки прилад містить небезпечні для навколишнього середовища речовини
	<b>Утилізація упаковки</b> Утилізувати упаковку відповідно до приписів з охорони навколишнього середовища
	<b>Маркування CE</b> Цей прилад відповідає вимогам діючих європейських і національних директив



## **Знак обігу продукції на ринку держав-членів Євразійського економічного союзу**

Цей прилад відповідає всім встановленим вимогам технічних регламентів Митного союзу і Євразійського економічного союзу

## **1. Інформація для ознайомлення**

### **1.1. Що таке комплект EM22 Muscle Booster?**

Інноваційний комплект EM22 Muscle Booster являє собою комплект самоклеючих приладів EMS для тренування мускулатури та розслаблення м'язів. Використовувана технологія EMS забезпечує більш точний вплив. Три міостимулятори EMS виготовлені силіконового медичного каучуку та відрізняються елегантним дизайном. Вони надзвичайно тонкі та гнучкі, що дозволяє їм з ідеальною точністю приймати форму відповідної частини тіла. Високотехнологічна схема з'єднань забезпечує високий рівень економії енергії під час кожної лікувальної процедури тривалістю 20 хвилин (до 20 застосувань на батарею).

### **1.2. Що таке технологія EMS і в чому її переваги?**

**Електрична стимуляція м'язів (EMS)** являє собою широко розповсюджену та загально визнану методику, яка уже багато років застосовується в спортивній і реабілітаційній медицині. При заняттях спортом і фітнесом EMS також використовується як доповнення до звичайного тренування мускулатури, що дозволяє підвищити працездатність певних груп м'язів і домогтися відповідності пропорцій тіла бажаним естетичними параметрам. EMS має дві цілі застосування. З одного

боку, ця методика забезпечує цілеспрямоване зміцнення мускулатури (використання з метою тонізуючого впливу), а з іншого – за її допомогою можна також досягти додаткового розслаблюючого ефекту та зниження напруги (застосування з метою релаксуючого впливу).

Під **тонізуючим використанням** розуміється:

- тренування мускулатури для підвищення витривалості;
- тренування мускулатури для зміцнення певних м'язів і груп м'язів з метою досягнення бажаних пропорцій тіла.

Під **використанням з метою релаксації** розуміється:

- релаксація м'язів для ослаблення їх напруги;
- поліпшення стану м'язів при проявах м'язової втоми;
- прискорення регенерації м'язів після високих навантажень (наприклад, після марафону).

Прилади EMS працюють шляхом передачі струму через шкіру. При цьому гелева плівка виступає в ролі передавального середовища, та схильна до природного зносу. Якщо гелева плівка перестає забезпечувати достатній контакт зі шкірою, а міостимулятор EMS не прилягає щільно до шкіри, плівку необхідно замінити. В іншому випадку підвищена щільність струму може призвести до подразнення шкіри.

### **1.3. Комплект постачання**

- 3 міостимулятора EMS (1 для преса; 2 для рук/ніг)
- 1 комплект самоклеючих гелевих плівок (для 3 міостимуляторів)
- 3 батарейки CR2032, 3 В

## **Купується додатково**

- 1 комплект самоклеючих гелевих плівок і (для 3 міостимуляторів) і 3 батарейки, арт. № 646.62
- За потреби своєчасно звертайтеся в сервісний центр за вказаною нижче адресою.

## **2. Важливі вказівки техніки безпеки**



### **УВАГА!**

## **Використання міостимуляторів EMS передбачено виключно:**

- людьми;
- в цілях, для яких вони були розроблені, відповідно до вказівок, які описані в даній інструкції з користування приладом (будь-яке використання не за призначенням може бути небезпечним);
- для зовнішнього застосування;
- з оригінальними елементами із комплекту постачання або оригінальними елементами, придбаними окремо (в іншому випадку гарантія втрачає силу).



### **ПОПЕРЕДЖЕННЯ!**

**Щоб запобігти завданню шкоди**

здоров'ю, категорично не рекомендується використовувати міостимулятор EMS в наступних випадках:

- За наявності імплантованих електричних приладів (наприклад, кардіостимуляторів);
- За наявності металевих імплантатів; При носінні інсулінової помпи;
- При високій температурі (наприклад,  $> 39^{\circ} \text{C}$ );
- При відомих або гострих порушеннях серцевого ритму будь інших порушеннях ритму та провідності серця;
- При хворобах, що протікають з нападами (наприклад, епілепсія);
- Під час вагітності;
- За наявності онкологічних захворювань.
- При гострих або хронічних



захворюваннях шлунково-кишкового тракту.

- Після операцій, за яких посилене скорочення м'язів може зашкодити процесу загоєння.
- Якщо Ви страждаєте на метаболічний артрит.
- Слід уникати застосування в області серця. Стимулюючі електроди не можна розміщувати на передній поверхні грудної клітини (зона між ребрами та грудиною), особливо в області обох великих грудних м'язів. Це може збільшити ризик мерехтіння передсердь та привести до зупинки серця.
- На кістковій частини черепа, в області рота, порожнини глотки або гортані
- В області шиї/сонної артерії/над потилицею.
- В області геніталій.
- На шкірі з гострими або хронічними





захворюваннями (пошкодженнями або запаленнями), наприклад при болісних і безболісних запаленнях, почервоніннях, висипах (наприклад, алергії), опіках, забоях, пухлинах, відкритих і ранах, що загоюються, на післяопераційних рубцях, що знаходяться в стадії загоєння.

- При високій вологості, наприклад у ванній кімнаті або під час прийому душу.
- Після вживання алкоголю.
- При одночасному підключенні до високочастотного хірургічного приладу.
- Цей пристрій не призначено для використання дітьми або особами з обмеженими фізичними, сенсорними (наприклад, з відсутністю больової чутливості) або розумовими здібностями, а також з браком досвіду та/або знань, окрім випадків, коли вони знаходяться під наглядом

відповідальної за безпеку особи або отримали особи вказівки щодо використання приладу.

**Перед використанням приладу проконсультуйтеся з лікарем за наявності у Вас:**

- гострих захворювань, особливо при наявності гіпертонічних захворювань, порушень згортання крові, схильності або підозрі на тромбоемболічні захворювання, а також при злоякісних новоутвореннях;
- Будь-яких захворювань шкіри або відкритих ран;
- Невизначених хронічних болях (незалежно від ділянки тіла);
- діабету;
- будь-яких розладів чутливості зі зниженим больовим порогом (наприклад, при порушеннях обміну речовин);
- при паралельному медичному

- лікуванні;
- скарг, пов'язаних зі стимулюючим лікуванням;
- подразнень на шкірі через тривалу електростимуляцію однієї і тієї ділянки.

### *ЗАХОДИ БЕЗПЕКИ*

- Не наближайте прилад до джерел тепла та не використовуйте його поблизу (~ 1 м) короткохвильових або мікрохвильових пристроїв (наприклад, мобільних телефонів), оскільки це може призводити до стрибків напруги.
- Не піддавайте прилад впливу прямих сонячних променів або високих температур.
- Захищайте прилад від пилу, бруду та вологи. Ні в якому разі не занурюйте прилад у воду або інші рідини.
- Прилад призначений для особистого використання.
- З міркувань гігієни, приладом може користуватися тільки одна особа.

- Якщо прилад не функціонує належним чином або у Вас з'явилися нездужання або болі, негайно припиніть його використання.
- Вимикайте міостимулятор EMS перед його встановленням або зняттям.
- У жодному разі не змінюйте конструкцію міостимулятора EMS (наприклад, обрізаючи його). Це призводить до підвищення щільності струму, що може становити небезпеку.
- Не використовуйте дані прилади одночасно з іншими пристроями, які не входять до комплекту постачання, але також здатні надсилати електричні імпульси Вашому тілу.
- Не використовуйте прилад під час сну, водіння автомобіля або при одночасному управлінні машинами.
- Не використовуйте прилад під час здійсненні будь-якої діяльності, за якої непередбачена реакція (наприклад,

посилене скорочення м'язів, незважаючи на низьку інтенсивність) може бути небезпечною.

- Слідкуйте, щоб під час стимуляції металеві об'єкти, наприклад, пряжки ременів або ланцюжки, не контактували з електродами. Якщо в зоні застосування є прикраси або пірсинг (наприклад, у пупку), перед використанням приладу їх необхідно зняти, оскільки в іншому випадку можна отримати точкові опіки.
- Щоб уникнути можливих небезпек зберігайте прилад в недоступному для дітей місці.
- Не рекомендується попередня обробка шкіри жирним кремом або маззю.
- Для фіксації міостимулятора EMS на шкірі використовуйте тільки спеціальну гелеву плівку, не застосовуйте клейкі стрічки, бандажі або інші допоміжні засоби. В іншому випадку нерівномірне

приклеювання гелевої плівки може пошкодити шкіру.

- Тривала стимуляція однієї і тієї ж зони може привести до подразнення шкіри. Якщо подразнення не проходить, зверніться до дерматолога.
- У перші хвилини виконуйте процедуру сидячи або лежачи, щоб в окремих випадках настання вагальної реакції (відчуття слабкості), не наражати себе на небезпеку отримання травм. Якщо з'явиться відчуття слабкості, негайно вимкніть прилад і покладіть ноги вище (приблизно на 5-10 хв).

### **⚠ Вказівки щодо використання батарейок**

- У разі контакту електроліту зі шкірою або очима, промийте уражену ділянку великою кількістю води та зверніться до лікаря по допомогу.
- **⚠ Небезпека удушення!** Маленькі діти можуть проковтнути батарейку, що

спричинить удушення. Зберігайте батарейки в недоступному для дітей місці!

- При розташуванні батареєнок дотримуйтеся правильної полярності (+/-).
- Якщо батарейка потекла, очистіть відсік для батареєнок сухою серветкою, попередньо вдягнувши захисні рукавички.
- Захищайте батарейки від впливу надмірного тепла.
- ⚠ **Небезпека вибуху!** Не кидайте батарейки у вогонь.
- Не заряджайте батарейки та не допускайте їх короткого замикання.
- Виймайте батарейки з приладу, якщо протягом тривалого періоду часу ним ніхто не користується.
- Використовуйте батарейки однакового типу.
- Не використовуйте акумуляторні

батарейки!

- Не розбирайте батарейки, не відкривайте та не подрібнюйте їх.
- Якщо батарейка розряджена або прилад не використовується протягом тривалого часу, вийміть з нього батарейку. Це дозволить уникнути пошкоджень приладу, які можуть виникнути через протікання батарейок.
- За потреби перед встановленням батарейок очистіть контакти батарейок і контакти в приладі. Небезпека перегрівання!

### **Пошкодження**

- За наявності пошкоджень або в разі сумнівів не використовуйте міостимулятор EMS та зверніться до продавця або за вказаною адресою сервісної служби.
- негайно вимкніть прилад у випадку виявлення пошкодження або несправностей.



- У жодному разі не намагайтеся самотійно відкрити та/або відремонтувати міостимулятор EMS. Ремонтні роботи мають проводитися тільки сервісною службою або офіційними дистриб'юторами. Нехтування цією вимогою призводить до втрати гарантії.
- Виробник не відповідає за збитки, отримані внаслідок некваліфікованого використання приладу або недбалого поводження з ним.

### **Чищення**

- Перед очищенням завжди виймайте батарейку з приладу.
- Після використання очищайте прилад м'якою, злегка вологою серветкою. У випадку значного забруднення серветку можна також змочити в мильному розчині.
- Слідкуйте, щоб вода не потрапила всередину приладу. Якщо це

трапилося, використовуйте прилад лише після повного висихання.

- Не використовуйте для чищення хімічні очисники або миючі засоби.

## **Зберігання**

- Після використання повторно розмістіть захисну плівку на гелевій плівці.
- Якщо прилад не використовується тривалий час, рекомендується зберігати його в сухому місці в оригінальній упаковці. При цьому не слід класти на прилад будь-які предмети.

## **3. Підготовка до користування приладом**

Наведений далі опис підготовки до роботи та використання відноситься до міостимуляторів для преса та міостимуляторів для рук/ніг.

### **3.1. Встановлення батарейки**

**Міостимулятор  
для преса**



## Міостимулятор для рук/ніг

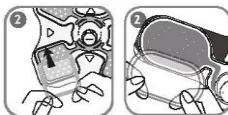


1. За допомогою монети поверніть кришку відсіку для батарейки проти годинникової стрілки.
2. Зніміть кришку за допомогою гострого предмета.
3. Розмістіть батарейку так, щоб позитивний полюс (+) вказував вгору.
4. Закрийте кришку, повертаючи її за годинниковою стрілкою.

### 3.2. Нанесення гелевої плівки



1. Обережно видаліть одну із захисних плівок.



2. Акуратно розмістіть гелеву плівку на міостимуляторі EMS і обережно зніміть захисну плівку. Слідкуйте, щоб край гелевої плівки не виходив

за межі міостимулятора EMS.

Не зовсім рівне розміщення гелевих плівок не впливає на функціональність приладу.



## **ПОПЕРЕДЖЕННЯ!**

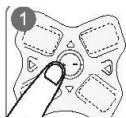
Повільно та обережно зніміть захисну плівку, стежачи, щоб обидві частини самоклеючої гелевої плівки залишалися на одній і тій же стороні захисної плівки. Переконайтесь, що самоклеюча гелева

плівка не пошкоджена, оскільки пошкодження та нерівності плівки можуть викликати подразнення шкіри.

### 3.3. Користування приладом

Комплект міостимуляторів EMS (EM22 Muscle Booster) спеціально розроблений для розвитку та зміцнення черевної мускулатури, а також для розслаблення мускулатури стегон і плечової частини рук.

Наклейте міостимулятор EMS на потрібну частину тіла (див. мал.).



Тривалий звуковий сигнал

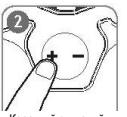


Тривалий звуковий сигнал

1. Натисніть та утримуйте кнопку «+» до появи тривалого звукового сигналу.



Короткий звуковий сигнал



Короткий звуковий сигнал

2. Знову натисніть кнопку «+», щоб почати стимуляцію з рівнем інтенсивності 1. Для досягнення потрібної інтенсивності натисніть кнопку «+» ще кілька разів.



Короткий звуковий сигнал



Короткий звуковий сигнал

3. Натисніть кнопку «-» для зниження інтенсивності. Для вимкнення міостимулятора EMS натисніть і утримуйте кнопку «-», поки не

пролунає довгий звуковий сигнал. Через 20 хвилин прилад автоматично вимикається. Після використання повторно розмістіть захисну плівку на гелевій плівці.

Для отримання оптимальних результатів ми рекомендуємо чотирьохтижневий план тренувань. При цьому необхідно враховувати наступні рекомендації:

1. 1-2 дня спокою.
2. Щодня збільшуйте інтенсивність.
3. Збільшення інтенсивності може привести до кращих результатів. При цьому стимуляція не повинна викликати дискомфорт.
4. При кожному використанні виконуйте 20-хвилинну програму повністю. Після проведеної стимуляції повторне використання приладу дозволяється не раніше ніж через 30 хвилин.

### **ⓘ Важлива вказівка!**

- Прилад працює тільки за наявності достатнього контакту зі шкірою. Якщо такий контакт відсутній, стимулюючі імпульси не надсилаються, а прилад регулярно подає звукові сигнали, поки не буде досягнутий хороший контакт зі шкірою.
- Вимикайте міостимулятор EMS перед його зняттям.
- Якщо батарейка розрядилася (недостатній рівень стимуляції, відсутні звукові сигнали), замініть її!
- Для оптимальної стимуляції рекомендується проводити заміну гелевої плівки одночасно із заміною батарейки.
- Не використовуйте міостимулятор EMS на одній і тій же ділянці частіше ніж один раз на день.
- При тривалому сигналі вимкніть прилад. Очистіть гелеву плівку і спробуйте запустити програму знову. При поновленні тривалого сигналу замініть гелеву плівку.
- Якщо адгезивна здатність гелевої плівки знизилась,

негайно замініть її. Використовуйте міостимулятор EMS тільки після заміни гелевої плівки. В іншому випадку нерівномірне приклеювання гелевої плівки може пошкодити шкіру.

- Якщо Ви відчуваєте неприємні електричні поколювання, вимкніть міостимулятор EMS і розмістіть його на іншій ділянці.

## 4. Програми

### 4.1. Прес

Цикл	1	2	3
Ширина імпульсу	400 мкс	400 мкс	400 мкс
Частота імпульсу	2 Гц	4 Гц	25 Гц (груди)
On-Time	60 с	60 с	20 с/3 *
Off-Time	2,5 с	2,5 с	1,5/10 с**

On-Time (с) – цикл часу увімкнення в секундах (скорочення)

Off-Time (с) – цикл часу вимкнення в секундах (розслаблення)

\* У циклі 3 є три індивідуальних сеанси.

\*\* Після кожного третього кола циклу 3 Off-Time становить 10 секунд. **Вказівка:** компоненти виробу не потребують технічного обслуговування.

### 4.2. Руки/ноги

Цикл	1	2	3
Ширина імпульсу	400 мкс	400 мкс	400 мкс
Частота імпульсу	3 Гц	4 Гц	5 Гц
On-Time	30 с	30 с	30 с
Off-Time	1,5 с	1,5 с	10с

On-Time (с) – цикл часу увімкнення в секундах (скорочення)

Off-Time (с) – цикл часу вимкнення в секундах (розслаблення)

**Вказівка:** компоненти виробу не потребують технічного обслуговування.

## 5. Утилізація

Використані, повністю розряджені батарейки необхідно викидати в контейнери зі спеціальним маркуванням або здавати в пункти прийому спеціальних відходів чи магазини електрообладнання. За законом утилізація батарейок є обов'язковою.



Ці знаки попереджають про наявність у батарейках таких токсичних речовин:

Pb – батарейка містить свинець, Cd – батарейка містить кадмій, Hg – батарейка містить ртуть.

В рамках охорони навколишнього середовища після завершення терміну служби приладу заборонено утилізувати його разом з побутовими відходами.



Утилізація має здійснюватися через відповідні місцеві приймальні пункти. Утилізуйте прилад згідно з WEEE (Директива ЄС про утилізацію електричного та електронного обладнання). В разі виникнення запитань звертайтеся до місцевої комунальної служби, відповідальної за утилізацію відходів.

Утилізуйте упаковку відповідно до приписів з охорони навколишнього природного середовища.



## 6. Технічні характеристики

Тип	EM 22 Muscle Booster
-----	----------------------

Форма кривої на виході	Двофазні прямокутні імпульси
------------------------	------------------------------

Тривалість	400 мкс ±10 %
------------	---------------

імпульсу	
Частота імпульсу	Міостимулятор для преса: 2-4-25 Гц $\pm$ 10 % Міостимулятор для рук/ніг: 3-4-5 Гц $\pm$ 10%
Вихідна напруга	Прес: макс. 80 Vpp $\pm$ 10 % (на 1000 Ом) Руки/ноги: макс. 70 Vpp $\pm$ 10 % (на 1000 Ом)
Вихідний струм	Міостимулятор для преса: макс. 80 mApp $\pm$ 10 % (на 1000 Ом) Міостимулятор для рук/ніг: макс. 70 mApp $\pm$ 10 % (на 1000 Ом)
Джерело живлення	Батарейки CR2032, 3 В
Тривалість процедури	20 хвилин, потім прилад вимикається автоматично
Інтенсивність	Регульована, від 0 до 15
Умови використання	Від 10 до 40 °С (від 50 до 104 °F) при відносній вологості повітря 30-85 %
Умови зберігання	Від -10 до 50 °С (від 14 до 122 °F) при відносній вологості повітря 10-95 %
Розміри	Міостимулятор для преса: прибл. 182 x 173 x 13 мм Міостимулятор для рук/ніг: прибл. 207 x 103 x 13 мм
Вага	Міостимулятор для преса: 48,3 г (без батарейки), 51,3 г (з батарейкою) Міостимулятор для рук/ніг: 24,2 г (без батарейки), 27,2 г (з батарейкою)

### Вказівка

Якщо спосіб і умови застосування приладу не



відповідають специфікації, його бездоганна робота не гарантується!

Ми залишаємо за собою право на технічні зміни у зв'язку з модернізацією та удосконаленням виробу.

## 7. Що робити при виникненні несправностей

Проблема	Рішення
Прилад не вмикається.	<ul style="list-style-type: none"><li>– Натисніть і утримуйте кнопку «+» протягом трьох секунд.</li><li>– Перевірте правильність встановлення батарейки, та знову спробуйте увімкнути прилад.</li><li>– Можливо, батарейка розряджена. Замініть батарейку та знову спробуйте увімкнути прилад.</li></ul>
Гелева плівка більше не тримається на шкірі.	<ul style="list-style-type: none"><li>– Замініть гелеву плівку.</li></ul>
Прилад видає незвичайні сигнали під час роботи.	<ul style="list-style-type: none"><li>– Щоб вимкнути прилад, натисніть і утримуйте кнопку «+» протягом трьох секунд. Щоб знову увімкнути прилад, натисніть і утримуйте кнопку «+» протягом двох секунд.</li><li>– Можливо, батарейки розряджені. В цьому випадку їх слід замінити.</li></ul>
Ви не відчуваєте стимулюючого впливу.	<ul style="list-style-type: none"><li>– Натисніть і утримуйте кнопку «+» протягом трьох секунд.</li><li>– Переконайтеся, що гелева плівка не виступає за межі приладу, і спробуйте повторити процедуру.</li><li>– Поступово збільшуйте</li></ul>

	інтенсивність.
Шкіра на місці маніпуляцій почервоніла.	– Негайно припиніть використання приладу на цьому місці. Зачекайте, поки шкіра повернеться до нормального стану. Якщо подразнення не проходить, зверніться до дерматолога.
Інтенсивність раптово починає знижуватися.	– Замініть батарейку та спробуйте знову провести процедуру.

## 8. Гарантія/сервісне обслуговування

**Гарантійний термін на прилад складає 12 місяців з дати придбання приладу, що має бути підтверджено документально (наявність чеку). Гарантія розповсюджується на несправності, що виникли з вини виробника (виробничі дефекти).**

Гарантія не розповсюджується на наступні несправності:

- Пошкодження, що виникли у зв'язку з порушенням правил використання;
- Використання приладу не за призначенням;
- випадкові пошкодження (дефекти, спричинені користувачем);
- пошкодження в результаті стихійного лиха;
- пошкодження через неправильне підключення приладу до електромережі.
- Гарантія не розповсюджується на елементи живлення (батарейки), а також на природне зношення приладу та на аксесуари, запасні частини і витратні деталі.

Гарантія є недійсною, якщо:

- серійний номер на приладі був видалений або змінений;

- наявні сліди механічного пошкодження приладу;
- всередині приладу присутні рідина або сторонні предмети;
- наявні сліди несанкціонованого відкриття або ремонту приладу;
- гарантійний талон був заповнений неправильно або не повністю (відсутні деякі дані або штамп/підпис фірми-продавця);
- прилад, призначений для особистого побутового використання був задіяний у підприємницькій діяльності/масово експлуатувався та/або застосовувався в інших цілях, що не відповідають його прямому призначенню;
- відсутній документ, що підтверджує оплату у відповідності до законодавства України (чек);

З метою забезпечення прав споживачів строк служби цього приладу відповідає гарантійному строку.

При настанні гарантійного випадку покупець має звернутися до:

уповноваженого Сервісного Центру: ТОВ «СЕРВІС СУЧАСНОЇ ЕЛЕКТРОНІКИ», м. Київ, вул. Сім'ї Хохлових, 8, тел.:(044) 247 67 34;

або Фірми-продавця, у якій було придбано цей прилад;

або Дистриб'ютора в Україні: ТОВ Хелс Менеджер, Тел.:(044) 501-31-25, 501-31-24, (067) 676-69-69;

[www.beurer.com.ua](http://www.beurer.com.ua) Ел. пошта: [ofis@beurer.kiev.ua](mailto:ofis@beurer.kiev.ua)

Виробник залишає за собою право на внесення змін та наявність будь-яких неточностей