

beurer

EM 20



Міостимулятор EMS для області шиї та плеча Інструкція з користування приладом



Бойрер Гмбх • Софлінгер штрассе 218 • 89077 УЛМ, Німеччина
Тел.: +49 (0)731 / 39 89-144 • Факс: +49 (0)731 / 39 89-255
www.beurer.com • Ел. пошта: kd@beurer.de
Дистрибутор в Україні ТОВ «Хелс Менеджер»
Тел.: (044) 501-31-25, 501-31-24, (067) 676-69-69
www.beurer.com.ua • Ел. пошта: ofis@beurer.kiev.ua





Шановний покупець!

Дякуємо, що придбали німецьку техніку **Beurer**. Компанія **Beurer** – європейський лідер у категорії високоякісних приладів для краси і здоров'я.

Надійні електрогрілки, точні кухонні, підлогові та смарт ваги, якісні очищувачі та зволожувачі повітря. Якісні масажери для тіла і ніг, а також б'юті прилади для догляду за обличчям, тілом та волоссям.

Beurer дарує здоров'я та красу, забезпечує комфорт і затишок у Вашому домі.

Щоб користуватись цим приладом надійно та із задоволенням, уважно прочитайте інструкцію. Дотримуйтесь правил користування, і ця техніка служитиме вам довго. Будь-ласка, зберігайте інструкцію в доступному місці.

З найкращими побажаннями,
компанія **Beurer**

Пояснення символів

	Прочитайте інструкцію Дотримуйтесь інструкції з користування приладом.
	ПОПЕРЕДЖЕННЯ Попереджає про небезпеку отримання або завдання шкоди здоров'ю.
	УВАГА Вказує на потенційну можливість пошкодження приладу або додаткового обладнання.

	Примітка Вказує на важливу інформацію
	Серійний номер.
	Термін використання
	Виробник Назва, контактні дані компанії виробника
	3 батарейки CR2032.
	Забороняється використання приладу особами с встановленими медичними імплантатами (наприклад, кардіостимулятором). В іншому випадку може порушитися робота імплантату.
	Аплікатор типу BF
	Утилізація приладу Утилізуйте прилад згідно з WEEE (Директива ЄС про утилізацію електричного та електронного обладнання).
	Утилізація батарейок Обережно! Необхідна спеціальна утилізація батарейок! Заборонено утилізувати разом із побутовими відходами, оскільки прилад містить небезпечні для навколишнього середовища речовини
	Утилізація упаковки Утилізувати упаковку відповідно до приписів з охорони навколишнього середовища
	Маркування CE Цей прилад відповідає вимогам діючих європейських і національних директив



Знак обігу продукції на ринку держав-членів Євразійського економічного союзу

Цей прилад відповідає всім встановленим вимогам технічних регламентів Митного союзу і Євразійського економічного союзу

1. Для ознайомлення

1.1 Що таке міостимулятор EMS?

Інноваційний міостимулятор EMS для області шиї і плеча являє собою самоклеючий прилад EMS для розслаблення м'язів шиї та плечей. Використовувана технологія EMS забезпечує більш точний вплив. Міостимулятор EMS складається з силіконового медичного каучуку та відрізняється елегантним дизайном. Він надзвичайно тонкий та гнучкий, що дозволяє йому з ідеальною точністю приймати форму відповідної частини тіла. Високотехнологічна схема з'єднань забезпечує високий рівень економії енергії під час кожної з лікувальних процедур тривалістю 20 хвилин (до 20 застосувань на 1 батарейку).

1.2 Що таке технологія EMS і в чому її переваги?

Електрична стимуляція м'язів (EMS) являє собою широко розповсюджену та загальноновизнану методику, яка уже багато років застосовується в спортивній і реабілітаційній медицині. При заняттях спортом і фітнесом EMS також використовується як доповнення до звичайного тренуванні мускулатури, що дозволяє підвищити працездатність певних груп м'язів і домогтися

відповідності пропорцій тіла бажаним естетичними параметрам. EMS має дві цілі застосування. З одного боку, ця методика забезпечує цілеспрямоване зміцнення мускулатури (тонізуюче використання), а з іншого боку, за її допомогою також можна досягти розслаблюючого ефекту та зниження напруги (використання з метою релаксації).

Під **тонізуючим використанням** розуміється:

- тренування мускулатури для підвищення витривалості та/або
- тренування мускулатури для зміцнення певних м'язів і груп м'язів з метою досягнення бажаних пропорцій тіла,

Під **використанням з метою релаксації** розуміється:

- релаксація м'язів для ослаблення їх напруги;
- поліпшення стану м'язів при проявах м'язової втоми;
- прискорення регенерації м'язів після високих навантажень (наприклад, після марафону).

Прилади EMS працюють шляхом передачі струму через шкіру. При цьому гелева плівка виступає в ролі передавального середовища, та схильна до природного зносу. Якщо гелева плівка перестане забезпечувати достатній контакт зі шкірою, а міостимулятор EMS не прилягає щільно до шкіри, то плівку необхідно замінити. В іншому випадку підвищена щільність струму може призвести до подразнення шкіри.

1.3 Комплект постачання

- міостимулятор EMS для області шиї та плеча
- 1 комплект самоклеючих гелевих плівок
- 1 батарейка CR2032 3 В

Предмети, що купується додатково

- 1 комплект самоклеючих гелевих плівок і 1 батарейка, арт. № 647.17

За потреби своєчасно зверніться в зазначений сервісний центр.

УВАГА!

Використовуйте міостимулятор EMS для області шиї та плеча виключно:

- для людей;
- в цілях, для яких він був розроблений, відповідно до вказівок, які описані в даній інструкції з користування приладом. Будь-яке використання не за призначенням може бути небезпечним;
- для зовнішнього застосування;
- з оригінальними елементами із комплекту постачання або оригінальними елементами, придбаними окремо (в іншому випадку гарантія втрачає силу).

2. Важливі вказівки

Застосування приладу не є заміною медичним консультаціям та лікуванню.

Тому при будь-яких видах болю або захворюваннях завжди попередньо консультуйтеся з лікарем!

Вказівки щодо використання

⚠ ПОПЕРЕДЖЕННЯ!

Щоб уникнути заподіяння шкоди здоров'ю категорично не рекомендується використовувати міостимулятор EMS для області шиї і плеча в наступних випадках:

- за наявності імплантованих електричних приладів (наприклад, кардіостимуляторів);
- за наявності металевих імплантатів;
- при носінні інсулінової помпи;
- при високій температурі (наприклад, > 39° C);
- при відомих або гострих порушеннях серцевого ритму або інших порушеннях ритму та провідності серця;
- при хворобах, що протікають з



- нападами (наприклад, епілепсія);
 - при вагітності;
 - при ракових захворюваннях;
 - після операцій, за яких посилене скорочення м'язів може зашкодити процесу загоєння;
 - якщо Ви страждаєте на метаболічний артрит;
 - слід уникати використання в області серця,
- Стимулюючі електроди не можна розміщувати на передній поверхні грудної клітини (зона між ребрами та грудиною), особливо в області обох великих грудних м'язів. Це може збільшити ризик мерехтіння передсердь та привести до зупинки серця;
- на кістковій частини черепа, в області рота, порожнини глотки або гортані;
 - в області шиї/сонної артерії/над потилицею;



- в області геніталій;
- на шкірі з гострими або хронічними захворюваннями (пошкодження або запалення), наприклад, при болісних і безболісних запаленнях, почервоніннях, висипах (наприклад, алергії), опіках, забоях, пухлинах, відкритих і ранах, що загоюються, на післяопераційних рубцях, що знаходяться в стадії загоєння;
- при високій вологості, наприклад у ванній кімнаті або під час прийому душу;
- після вживання алкоголю;
- при одночасному підключенні до високочастотного хірургічного приладу.
- Цей пристрій не призначено для використання дітьми або дорослими з обмеженими фізичними, сенсорними (наприклад, несприйнятливність до болю) або розумовими здібностями, а також з браком досвіду та/або знань,

окрім випадків, коли вони знаходяться під постійним наглядом відповідальних за них осіб або отримали від них вказівки з користування приладом.

Перед використанням приладу проконсультуйтеся з лікарем при:

- гострих захворюваннях, особливо при наявності гіпертонічних захворювань, порушень згортання крові, схильності або підозрі на тромбоемболічні захворювання, а також при злоякісних новоутвореннях;
- будь-яких захворюваннях шкіри або відкритих ранах;
- невизначених хронічних болях незалежно від ділянки тіла;
- діабеті;
- будь-яких розладах чутливості зі зниженим больовим порогом (наприклад, при порушеннях обміну речовин);
- при паралельному медичному

- лікуванні;
- болях, пов'язаних зі стимулюючим лікуванням;
- подразненнях на шкірі через тривалу електродну стимуляцію однієї і тієї ділянки.

ЗАХОДИ БЕЗПЕКИ:

- Не наближайте прилад до джерел тепла та не використовуйте його поблизу (~ 1 м) коротко- і мікрохвильових приладів (наприклад, мобільних телефонів), оскільки це може призводити до стрибків напруги.
- Не піддавайте прилад впливу прямих сонячних променів або високих температур.
- Захищайте прилад від пилу, бруду та вологи. Ні в якому разі не занурюйте прилад у воду або інші рідини.
- Прилад призначений для індивідуального використання.
- З міркувань гігієни, приладом може

- користуватися тільки одна особа.
- Якщо прилад не функціонує належним чином або у Вас з'явилися нездужання або болі, негайно припиніть його використання.
 - Вимикайте міостимулятор EMS для області шиї і плеча перед його встановленням або зняттям.
 - У жодному разі не змінюйте конструкцію міостимулятора EMS для області шиї і плеча (наприклад, обрізаючи його). Це призводить до підвищення щільності струму, що може становити небезпеку.
 - Не використовуйте прилад під час сну, водіння автомобіля або при одночасному управлінні машинами та обладнанням.
 - Не використовуйте прилад при здійсненні діяльності, за якої непередбачена реакція (наприклад, посилене скорочення м'язів,

незважаючи на низьку інтенсивність) може бути небезпечною.

- Слідкуйте, щоб під час стимуляції металеві об'єкти, наприклад, пряжки ременів або ланцюжки, не контактували з електродами. Якщо в зоні застосування є прикраси або пірсинг (наприклад, у пупку), то перед використанням приладу їх необхідно зняти, оскільки в іншому випадку можна отримати точкові опіки.
- Щоб уникнути можливих небезпек зберігайте прилад в недоступному для дітей місці.
- Не рекомендується попередня обробка шкіри жирним кремом або маззю.
- Для фіксації міостимулятора EMS для області шиї і плеча на шкірі використовуйте тільки спеціальну гелеву плівку (не застосовуйте клейкі стрічки, бандажі або інші допоміжні засоби). В іншому випадку

нерівномірне приклеювання гелевої плівки може пошкодити шкіру.


- Можливо, Вам доведеться використовувати прилад під контролем медичного працівника.
- Тривала стимуляція однієї і тієї ж зони може привести до подразнення шкіри. Якщо подразнення не проходить, зверніться до дерматолога.
- У перші хвилини виконуйте процедуру сидячи або лежачи, щоб в окремих випадках настання вагальної реакції (відчуття слабкості), не наражатися на небезпеку отримання травм. Якщо з'явиться відчуття слабкості, негайно вимкніть прилад і покладіть ноги вище (приблизно на 5-10 хв).



Вказівки щодо використання батарейок

- У разі контакту електроліту зі шкірою або очима, промийте уражену ділянку великою кількістю води та зверніться

до лікаря по допомогу.

-  **Небезпека удушення!** Маленькі діти можуть проковтнути батарейку, що спричинить удушення. Зберігайте батарейки в недоступному для дітей місці!
- При розташуванні батарейок дотримуйтеся правильної полярності (+/-).
- Якщо батарейка потекла, очистіть відділення для батарейок сухою серветкою, попередньо одягнувши захисні рукавички.
- Захищайте батарейки від впливу надмірного тепла.
-  **Небезпека вибуху!** Не кидайте батарейки у вогонь.
- Батарейки не можна заряджати повторно та піддавати їх короткому замиканню.
- Виймайте батарейки з приладу, якщо протягом тривалого періоду часу ним

- ніхто не користується.
- Використовуйте батарейки однакового типу.
 - Не використовуйте акумуляторні батарейки!
 - Не розбирайте батарейки, не відкривайте та не подрібнюйте їх.
 - Якщо батарейка розряджена або прилад не використовується протягом тривалого часу, вийміть з нього батарейку. Це дозволить уникнути пошкоджень приладу, які можуть виникнути через протікання батарейок.
 - За потреби перед встановленням батарейок очистіть контакти батарейок і контакти в приладі. Небезпека перегрівання!

Пошкодження

- За наявності пошкоджень або в разі сумнівів не використовуйте міостимулятор EMS для області шиї і плеча та зверніться до продавця або

- за вказаною адресою сервісної служби.
- Негайно вимкніть прилад у випадку виявлення пошкодження або несправностей.
 - У жодному разі не намагайтеся самотійно відкрити та/або відремонтувати міостимулятор EMS для області шиї і плеча. Ремонтні роботи мають проводитися тільки сервісною службою або авторизованими торговими організаціями. Нехтування цією вимогою призводить до втрати гарантії.
 - Виробник не відповідає за збитки, отримані внаслідок некваліфікованого використання приладу або недбалого поводження з ним.

Чищення

- Перед очищенням завжди виймайте батарейки з приладу.
- Після використання очищайте прилад м'якою, злегка вологою серветкою. При

значному забрудненні серветку можна намочити слабким мильним розчином.

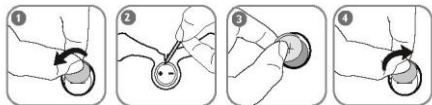
- Слідкуйте, щоб вода не потрапила всередину приладу. Якщо це трапилось, використовуйте прилад лише після повного висихання.
- Не використовуйте для чищення хімічні очисники або миючі засоби.

Зберігання

- Після використання повторно розмістіть захисну плівку на гелевій плівці.
- Якщо прилад не використовується тривалий час, ми рекомендуємо зберігати його в сухому місці в оригінальній упаковці. При цьому не слід класти на прилад будь-які предмети.

3. Підготовка до користування приладом

3.1 Встановлення батарейки



1. За допомогою монети поверніть кришку відсіку для батарейки проти годинникової стрілки.
2. Зніміть кришку за допомогою гострого предмета.
3. Розмістіть батарейку так, щоб позитивний полюс (+) вказував вгору.
4. Закрийте кришку, повертаючи її за годинниковою стрілкою.

3.2 Розміщення гелевої плівки



1. Обережно видаліть захисну плівку синього кольору,



2. Акуратно розмістіть гелеву плівку на міостимуляторі EMS і обережно зніміть захисну плівку. Слідкуйте за тим, щоб край гелевої плівки не виходив за межі міостимулятора EMS.

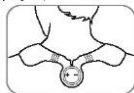
Не зовсім рівне розміщення гелевих плівок не впливає на функціональність.



ПОПЕРЕДЖЕННЯ!

Зверніть увагу, що гелева плівка має бути наклеєна на прилад стороною, на якій була розміщена захисна плівка синього кольору. В іншому випадку можлива поява подразнення на шкірі.

3.3 Користування приладом



Наклейте міостимулятор EMS для області шиї і плеча на потрібну частину тіла (див. мал.).



Тривалий звуковий сигнал

1. Натисніть і утримуйте кнопку «+», поки не пролунає довгий звуковий сигнал,



Короткий звуковий сигнал

2. Знову натисніть кнопку «+», щоб почати стимуляцію на ступені інтенсивності 1. Для досягнення потрібної інтенсивності натисніть кнопку «+» ще кілька разів.



Короткий звуковий сигнал

3. Натисніть кнопку «-» для зниження інтенсивності.

Для вимкнення міостимулятора EMS для області шиї і плеча натисніть і утримуйте кнопку «-», поки не пролунає довгий звуковий сигнал. Через 20 хвилин прилад автоматично вимикається.

Після використання повторно розмістіть захисну плівку на гелевій плівці.

Для отримання оптимальних результатів ми рекомендуємо 4-тижневий план тренувань. При цьому необхідно враховувати наступні рекомендації:

1. 1-2 дня спокою.
2. Щодня збільшуйте інтенсивність.
3. Висока інтенсивність може привести до більш

ефективних результатів. При цьому стимуляція не повинна викликати дискомфорт.

4. При кожному використанні виконуйте 20-хвилинну програму повністю. Повторне використання приладу дозволяється не раніше ніж через 30 хвилин після проведення стимуляції.

Важлива примітка!

- Прилад працює тільки за наявності достатнього контакту зі шкірою. Якщо контакт з шкірою відсутній, то стимулюючі імпульси не надсилаються.
- Вимикайте міостимулятор EMS для області шиї і плеча перед його зняттям.
- Якщо батарейка розрядилася (недостатній рівень стимуляції, відсутні звукові сигнали), замініть її!
- Для оптимальної стимуляції рекомендується проводити заміну гелевої плівки одночасно із заміною батарейки.
- Не використовуйте міостимулятор EMS для області шиї і плеча на одній і тій же частині тіла частіше ніж один раз на день.
- При тривалому сигналі вимкніть прилад. Очистіть гелеву плівку і спробуйте запустити програму знову, якщо тривалий сигнал не припиняється, замініть гелеву плівку.
- Якщо адгезивна здатність гелевої плівки знизиться, негайно замініть її. Використовуйте міостимулятор EMS для області шиї і плеча тільки після заміни гелевої плівки. В іншому випадку нерівномірне приклеювання гелевої плівки може пошкодити шкіру.
- Якщо Ви відчуваєте неприємні електричні поколювання, вимкніть прилад і розмістіть його повторно.

- Система Smart Contact Detection автоматично подає звуковий сигнал при контакті двох електродів.

4. Програми

Цикл	1	2	3
Ширина імпульсу	400 мкс	400 мкс	400 мкс
Частота імпульсу	4 Гц	6 Гц	50 Гц
On-Time	60 с	20 с	17 с/3*
Off-Time	1,5с	1,5с	1,5/10 с**

On-Time (с) = цикл часу увімкнення в секундах (скорочення)

Off-Time (с) = цикл часу вимкнення в секундах (розслаблення)

* Цикл 3 має три індивідуальні сеанси.

** Для кожного третього сеансу час Off-Time становить 10 секунд, **Примітка:** елементи виробу не потребують технічного обслуговування.

5. Утилізація

Використані, повністю розряджені батарейки необхідно викидати в спеціальні контейнери або здавати в пункти прийому спеціальних відходів чи повертати продавцям електрообладнання. За законом утилізація батарейок є обов'язковою.



Ці знаки попереджають про наявність у батарейках таких токсичних речовин: РЬ = свинець, Сd = кадмій, Нa = ртуть.

З міркувань охорони навколишнього середовища категорично забороняється утилізувати прилад разом з побутовими відходами після закінчення терміну його служби. Утилізація має здійснюватися



через відповідні місцеві приймальні пункти. Утилізуйте прилад згідно з WEEE (Директива ЄС про утилізацію електричного та електронного обладнання). У разі виникнення запитань звертайтеся у місцеву комунальну службу, відповідальну за утилізацію відходів
Утилізуйте упаковку відповідно до приписів з охорони навколишнього природного середовища.



6. Технічні характеристики

Тип	EM 20 міостимулятор EMS для області шиї та плеча
Форма кривої на виході	двофазні прямокутні імпульси
Тривалість імпульсу	400 мкс ± 10 %
Частота імпульсу	4-6-50 Гц ± 10 %
Вихідна напруга	макс. 70 В _{pp} ± 10 % (на 1000 Ом)
Вихідний струм	макс. 70 мА _{pp} ± 10 % (на 1000 Ом)
Джерело живлення	3 В, батарея CR2032
Тривалість процедури	20 хвилин, потім прилад вимикається автоматично
Інтенсивність	регулюється від 0 до 15
Умови використання	10-40° С (50-104 °F) при відносній вологості повітря 30-35 %
Умови зберігання	-10-50 °С (14-122° F) при відносній вологості повітря 10-95 %
Розміри	273 x 37x 13 мм
Вага	42 г (без батареї), 45 г (з батареєю)

i Примітка:

У разі використання приладу неналежним чином, надійність функціонування не гарантується!

Ми залишаємо за собою право на технічні зміни у зв'язку з модернізацією та удосконаленням продукту.

7. Що робити при виникненні несправностей?

Проблема	Ширина імпульсу
Прилад не вмикається.	<ul style="list-style-type: none">– Натисніть і утримуйте кнопку «+» протягом 3 секунд.– Перевірте правильність встановлення батарейки, та знову спробуйте увімкнути прилад.– Можливо, батарейка розряджена. Замініть батарейку та знову спробуйте увімкнути прилад.
Гелева плівка більше не тримається на шкірі.	<ul style="list-style-type: none">– Замініть гелеву плівку.
Прилад видає незвичайні сигнали під час роботи.	<ul style="list-style-type: none">– Щоб вимкнути прилад, натисніть і утримуйте кнопку «-» протягом 3 секунд. Щоб знову увімкнути прилад, натисніть і утримуйте кнопку «+» протягом 2 секунд.– Можливо, батарейки розряджені. В цьому випадку їх слід замінити.
Ви не відчуваєте стимулюючого впливу.	<ul style="list-style-type: none">– Натисніть і утримуйте кнопку «+» протягом 3 секунд.– Переконайтеся, що гелева плівка не виступає за межі приладу, і

	<p>спробуйте знову провести процедуру.</p> <p>– Поступово збільшуйте інтенсивність.</p>
Шкіра на місці маніпуляцій почервоніла.	– негайно припиніть використання приладу на цьому місці. Зачекайте, поки шкіра повернеться до нормального стану. Якщо подразнення не проходить, зверніться до дерматолога.
Інтенсивність раптом починає знижуватися.	– Замініть батарейку та спробуйте знову провести процедуру.

8. Гарантія

Гарантійний термін на прилад складає 12 місяців з

дати придбання приладу, що має бути підтверджено документально (наявність чеку). Гарантія розповсюджується на несправності, що виникли з вини виробника (виробничі дефекти).

Гарантія не розповсюджується на наступні несправності:

- Пошкодження, що виникли у зв'язку з порушенням правил використання;
- Використання приладу не за призначенням;
- випадкові пошкодження (дефекти, спричинені користувачем);
- пошкодження в результаті стихійного лиха;
- пошкодження через неправильне підключення приладу до електромережі.
- Гарантія не розповсюджується на елементи живлення (батарейки), а також на природне зношення приладу та на аксесуари, запасні частини і витратні деталі.

Гарантія є недійсною, якщо:

- серійний номер на приладі був видалений або змінений;
- наявні сліди механічного пошкодження приладу;
- всередині приладу присутні рідина або сторонні предмети;
- наявні сліди несанкціонованого відкриття або ремонту приладу;
- гарантійний талон був заповнений неправильно або не повністю (відсутні деякі дані або штамп/підпис фірми-продавця);
- прилад, призначений для особистого побутового використання був задіяний у підприємницькій діяльності/масово експлуатувався та/або застосовувався в інших цілях, що не відповідають його прямому призначенню;
- відсутній документ, що підтверджує оплату у відповідності до законодавства України (чек);

З метою забезпечення прав споживачів строк служби цього приладу відповідає гарантійному строку.

При настанні гарантійного випадку покупець має звернутися до:

уповноваженого Сервісного Центру: ТОВ «СЕРВІС СУЧАСНОЇ ЕЛЕКТРОНІКИ», м. Київ, вул. Сім'ї Хохлових, 8, тел.:(044) 247 67 34;

або Фірми-продавця, у якій було придбано цей прилад;

або Дистриб'ютора в Україні: ТОВ Хелс Менеджер, Тел.:(044) 501-31-25, 501-31-24, (067) 676-69-69;

www.beurer.com.ua Ел. пошта: ofis@beurer.kiev.ua

В інструкції можливі неточності та зміни